



Bilancio sociale 2023



Parte introduttiva

Introduzione

In questo bilancio sociale 2023 che presentiamo troverete una rendicontazione delle abilità sociali di Mattaranetta cooperativa sociale attiva su tutta la provincia di Verona dal 2007. Verrà presentata innanzitutto la storia della cooperativa con cenni a come si è sviluppata e radicata sul territorio. Vi sarà un elenco dei servizi che offre e di come è gestita all'interno, nonché le dinamiche che la riguardano e le relazioni con stakeholder esterni.

La lettera del Presidente

L'anno 2023 è stato un anno che si può definire speciale. È stato un anno in cui sono avvenuti parecchi cambiamenti al livello di strategie e di ruoli. Abbiamo messo in atto più variazioni rispetto ai servizi svolti. È stato il primo anno intero effettivo di lavoro guidato dal nuovo Cda, eletto a novembre 2022. Abbiamo conosciuto e toccato con mano la difficoltà di reperire personale conoscendo i fenomeni della Talent Scarcity e del Quiet Quitting in alcuni settori della cooperativa, principalmente quello operaio. Dopo ben 25 anni abbiamo deciso di abbandonare il servizio di raccolta carta porta a porta per il comune di San Martino Buon Albergo a causa dei cambiamenti nel mercato del lavoro e alla sempre maggiore 'tecnologizzazione' del servizio stesso. Sicuramente, dopo tanto tempo, si è riusciti a soffrire meno del peso dei costi degli anni precedenti. Tutto sommato, siamo felici di come sia andata e di come si sia conclusa l'annata 2023.

Definire indicatori e misurarli nel tempo per rendicontare l'impatto sociale delle attività della cooperativa sarà utile per orientare le scelte anche all'interno della stessa. Comunicarle sarà anche efficace nel tessere relazioni esterne più motivate e consapevoli.

Finora la cooperativa ha ampiamente rispettato il proprio compito statutario di favorire l'inclusione lavorativa delle persone svantaggiate. Pur senza rendicontare in modo puntuale la qualità degli inserimenti lavorativi è stata buona perché ha offerto buoni posti di lavoro anche full time, o con part time dignitosi e concordati, a tempo indeterminato, per lungo tempo, fino alla pensione di anzianità ed a volte oltre. Il lavoro comune con gli enti pubblici e privati impegnati nell'inclusione lavorativa verrà descritto e valutato, non dato per scontato come abbiamo fatto finora.

La redazione di questo bilancio ci sprona ad andare oltre e descrivere e misurare il rapporto della cooperativa con clienti, fornitori, utenti dei nostri servizi pubblici: una miniera di relazioni ed occasioni che tenteremo di descrivere.

Infine questo bilancio tenterà di indicare e misurare nel tempo la nostra capacità di entrare in contatto e collaborare con altri enti, associazioni, aziende, cittadini per progetti comuni nel grande campo dell'economia circolare che impegna di fatto tutte le nostre attività economiche.

Nota Metodologica

Tra le diverse figure della cooperativa, anche se non è da molti anni che si redige il bilancio sociale, c'è sempre stato dialogo e comunicazione, seppur in una direzione meno formale rispetto a quanto previsto ora. Siamo comunque convinti che la stesura di questo possa aiutare la cooperativa stessa ad organizzare il proprio lavoro in maniera più efficace, sicuramente in coerenza con la propria mission. I mezzi utilizzati per la rendicontazione del bilancio sociale sono: sintesi dei dati accumulati, bilancio economico appena redatto, testimonianze dirette dei soci.

Identità

Presentazione e dati anagrafici

Ragione Sociale

Mattaranetta Cooperativa Sociale

Partita IVA

03697830234

Codice Fiscale

03697830234

Forma Giuridica

Cooperativa sociale tipo B

Settore Legacoop

Sociale

Anno Costituzione

2007

Associazione di rappresentanza

Legacoop

Reti Rete Nazionale Operatori dell'Usato Rete ONU

Attività di interesse generale ex art. 2 del D.Lgs. 112/2017

- **Tipologia attività e)** Interventi e servizi finalizzati alla salvaguardia e al miglioramento delle condizioni dell'ambiente e all'utilizzazione accorta e razionale delle risorse naturali, con esclusione dell'attività, esercitata abitualmente, di raccolta e riciclaggio dei rifiuti urbani, speciali e pericolosi
- **Tipologia attività p)** Servizi finalizzati all'inserimento o al reinserimento nel mercato del lavoro dei lavoratori e delle persone di cui al comma 4

Descrizione attività svolta

La cooperativa opera nel settore dell'usato. Ha due punti vendita di beni usati. Il flusso di beni in entrata è alimentato dall'attività, rivolta a privati, di sgombero di appartamenti, cantine, dalle donazioni di cittadini che portano beni in alternativa al disfarsene generando rifiuti, all'acquisto di beni usati da privati cittadini che effettuiamo in uno dei punti vendita.

Con le amministrazioni comunali e/o gestori di servizi pubblici la cooperativa opera nella gestione di rifiuti urbani ed in particolare nella gestione di centri comunali raccolta rifiuti e raccolta porta a porta.

Principale attività svolta da statuto di tipo B

Altro

Principale attività svolta da statuto: Altro

Attività diverse, agricole, industriali, commerciali e di servizi mediante le quali favorire l'occupazione lavorativa di persone svantaggiate, ai sensi degli articoli 1, lettera b) e 4 della legge 381/91. La cooperativa intende fare del lavoro uno strumento di crescita umana e professionale e di miglioramento della qualità della vita dei propri soci, affinché essi possano partecipare pienamente alla vita sociale. La cooperativa intende contribuire alla tutela e alla salvaguardia dell'ambiente, operando in questo campo anche attraverso l'attività di recupero.

Descrivere sinteticamente gli aspetti socio-economici del contesto di riferimento e i territori in cui si opera. Per contesto si intende non solo l'ambito geografico in cui si svolge l'attività, ma anche tutti quei fenomeni e tendenze di carattere generale, che possono avere natura economica, politica e sociale e che condizionano e influenzano le scelte e i comportamenti della cooperativa/consorzio.

Mattaranetta è impegnata da anni nel settore della raccolta e gestione rifiuti , nella raccolta, selezione e rivendita beni usati cercando, non solo, di seguire l'andamento dei flussi e dei mercati ma proponendosi essa stessa come protagonista , improntando un propria visione del lavoro ed aggiornandosi costantemente con le dinamiche relazionali e gestionali che la riguardano . La cooperativa intende perseguire i principi della green economy e dell'economia circolare diffondendo quest'ultimi tramite tutti i mezzi a propria disposizione (relazioni con enti, relazioni con il privato, pubblicità, social, ecc).

Regioni

Veneto

Province

Verona

Sede legale

Indirizzo

Strada Mattaranetta 40

CAP

37132

Regione

Veneto

Provincia

Verona

Comune

Verona

Telefono

045976024

Fax

0458240137

Email

info@mattaranetta.it

Sito

www.mattaranetta.it

Sede operativa

Indirizzo

via Casette Sant'Antonio 4

CAP

37036

Regione

Veneto

Provincia

Verona

Comune

San Martino Buon Albergo

Telefono

045976024

Email

mercatino@mattara.net

Sito

www.mattara.net

Storia dell'Organizzazione

Breve storia dell'organizzazione della nascita al periodo di rendicontazione

Mattaranetta nasce nel 2007 nel tentativo di far continuare a vivere parte delle attività della cooperativa sociale Emmaus Verona che stava cessando le attività a causa di una grossa crisi delle attività industriali legate al riciclaggio della plastica. Molti posti di lavoro, la stragrande maggioranza di persone "deboli" o "suantaggiate" vengono salvati.

Nel 2011 Mattaranetta, definitivamente autonoma da Emmaus Verona, con proprie autorizzazioni, licenze, contratti, svolge attività di gestione dei rifiuti urbani per Amministrazioni pubbliche e/o gestori dei servizi di proprietà pubblica; a committenti privati, quasi totalmente privati cittadini della provincia di Verona, si rivolgono attività commerciali e di servizio legate al riutilizzo di beni usati. Viene ulteriormente ampliato l'organico con l'ingresso di persone deboli o suantaggiate. L'offerta residenziale "storica" di Emmaus verso propri dipendenti "suantaggiati" viene rimodulata, dopo la ristrutturazione dell'unità abitativa presente, ed offerta ai servizi sociali del Comune di Verona per l'ospitalità di persone senza fissa dimora. Si intensifica la relazione con i soggetti veronesi, pubblici e privati, che si occupano di inclusione lavorativa e sono avviati vari progetti.

Nel 2014 viene fatto un investimento nella creazione di un punto vendita al dettaglio di beni usati con caratteristiche innovative. Decidiamo anche di aprire l'attività alla compravendita di beni usati di privati cittadini che sono oggi diventati un archivio fornitori di circa 5.000 persone alle quali abbiamo pagato diverse centinaia di migliaia di euro per la vendita di cose usate.

Mission, vision e valori

Mission, finalità, valori e principi della cooperativa

Mission

Nella nostra epoca lo spreco insensato di risorse umane e materiali genera povertà e costringe ai margini della società persone deboli o diversamente abili.

Mattaranetta, con le sue attività, vuole dimostrare che esistono possibilità concrete di allungare il ciclo vitale dei beni creando al contempo opportunità di lavoro, occupazione, socialità e integrazione in particolare per persone in difficoltà che però hanno le potenzialità per crescere.

Vision

Mattaranetta vuole diventare un punto di riferimento a livello nazionale ed europeo per la gestione dei rifiuti e dei beni usati attraverso lo sviluppo di un modello di impresa cooperativa che pone alla base del proprio essere la centralità delle persone e la dignità del lavoro, con un forte radicamento territoriale nel pieno rispetto dell'ambiente.

Partecipazione e condivisione della mission e della vision

La mission è stata scritta dal CdA e presentata all'assemblea il 23/9/2019.

Valori

Le finalità della cooperativa sono l'inclusione sociale, l'abbattimento dello spreco e la valorizzazione di beni ancora fruibili.

Partecipazione e condivisione della mission e della vision

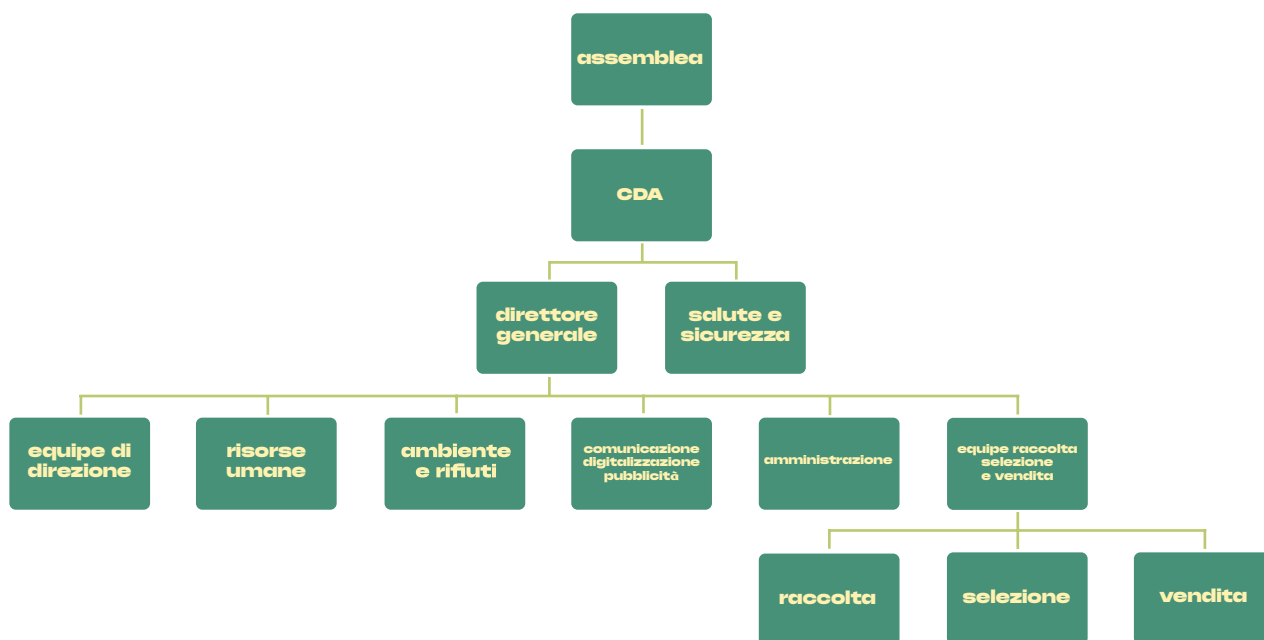
La mission è stata scritta dal CdA e presentata all'assemblea il 23/9/2019.

Governance

Sistema di governo

La struttura organizzativa e gestionale della cooperativa si basa su un modello tradizionale in cui l'Assemblea dei Soci elegge, ogni 3 anni, il Consiglio di Amministrazione (al cui interno viene poi eletto il Presidente).

Dal Presidente, dipendono le divisioni e i servizi in base all'organigramma sotto rappresentato.



La cooperativa è iscritta all'Albo autotrasportatori di cose per conto terzi ed all'Albo Nazionale Gestori Ambientali. La cooperativa è iscritta alla White List della Prefettura di Verona delle aziende non soggette a tentativi di infiltrazioni mafiose.

Responsabilità e composizione del sistema di governo

Il sistema di governo è definito dallo Statuto dove vengono descritti poteri e compiti delle Istituzioni della cooperativa: l'Assemblea dei soci e l'Organo Amministrativo. L'organo Amministrativo è attualmente un CdA di 3 membri. Lo statuto prevede la non eleggibilità di consiglieri per più di tre mandati consecutivi. A partire dal bilancio 2022 è necessaria la nomina del revisore contabile in sede di approvazione. Il sistema di governo è ulteriormente articolato con la definizione, da parte del CdA di un organigramma che prevede una pluralità di persone coinvolte.

Nominativo

Paeshuyse Jan

Carica ricoperta

presidente/membro del CDA

Data prima nomina

31.10.2022

Periodo in carica

3 anni

Nominativo

Corazza Lorella

Carica ricoperta

membro del CDA

Data prima nomina

24.11.2020

Periodo in carica

3 anni

Nominativo

Barbini Lorenzo

Carica ricoperta

membro del CDA

Data prima nomina

31.10.2022

Periodo in carica

3 anni

Focus su presidente e membri del CDA

Presidente e legale rappresentante in carica

Nome e cognome del presidente

Paeshuyse Jan

Durata mandato

(anni) 3

Numero mandati del presidente

1

Focus su presidente e membri del CDA

Consiglio di amministrazione

Durata mandato (anni) 3	Numero mandati dell'attuale CDA 1	N° componenti persone fisiche 3	
Maschi 2	Totale maschi 66,67%	Femmine 1	Totale femmine 33,33%
Dai 21 ai 40 anni 2	Totale dai 21 ai 40 anni 66,67%		
Dai 41 ai 60 anni 1	Totale dai 41 ai 60 anni 33,33%		
Oltre 60 anni 0	Totale oltre 60 anni 0%		
Nazionalità Italiana 3	Totale nazionalità italiana 100%		

Partecipazione Vita associativa

Il fulcro nonché la sintesi massima dell'attività associativa si ritrova nel momento dell'assemblea, momento in cui tutti i soci esprimono propri pareri e partecipano attivamente alle scelte gestionali con il voto. Con il decadere delle disposizioni previste dalle normative sulle restrizioni dovute alla pandemia covid si sono riattivati anche momenti di vita associativa al di fuori dell'orario di lavoro.

Numero aventi diritto al voto 22	Numero di assemblee svolte nel periodo di rendicontazione 2		
Data Assemblea 22.05.2023	Numero partecipanti 13 +1 dipendente auditore	N° partecipanti delegati 0	% Partecipazione 52
Data Assemblea 25.09.2023	Numero partecipanti 7	N° partecipanti delegati 0	% Partecipazione 32

Mappa degli stakeholder

Nel caso di Mattaranetta Coop.Soc. a R.L. sussistono molteplici campi di azione tutti rivolti alla sostenibilità ambientale e sociale del territorio di riferimento.

Le categorie sulle quali l'attività impatta in modi diversi si possono sintetizzare in:

- **Equipe di lavoro:** soci lavoratori, soci volontari, dipendenti
- **Istituzioni locali:** comuni ed enti tramite affidamento di Servizi e collaborazione nei progetti di inserimento lavorativo di persone svantaggiate.
- **Istituzioni socio-sanitarie:** Articolazioni delle AULSS dedicate all'inserimento lavorativo di persone svantaggiate
- **Organizzazioni terzo settore:** Partecipazione a progetti di inclusione lavorativa, a progetti di residenzialità per persone senza fissa dimora, a progetti di collaborazione in ambito produttivo
- **Gestori servizi pubblici:** Affidamenti servizi di igiene urbana in subappalto o in contesto competitivo dedicato alle cooperative sociali
- **Organizzazioni a sfondo sociale e ambientale:** sia tramite appartenenza, sia tramite la possibilità di sviluppare collaborazioni e progetti congiunti. In alcuni casi si denotano margini di possibile concorrenza da tenere in debita considerazione.
- **Donatori:** privati, enti o aziende del Territorio: tramite la donazione di beni rivendibili e/o 5x1000
- **Media locali:** tramite la generazione di qualche buona notizia, e tramite l'acquisizione di spazi pubblicitari.
- **Clienti e fornitori:** cittadini, aziende, consulenti con cui c'è una relazione di tipo economico
- **Utenti e servizi:** Il bacino di utenza di servizi di igiene urbana gestiti dalla cooperativa.
- **Associazioni di rappresentanza:** In ambito cooperazione, rapporti sindacali, rappresentanza di settori produttivi come "igiene urbana" o "mercato del riuso".

Questa mappa ha lo scopo di comprendere il tipo di relazione che intercorre tra i vari gruppi e l'Organizzazione, ed individuare specifici interessi/impatti e possibili aspettative di ogni gruppo, per indirizzare azioni di coinvolgimento in progettualità.



Sociale:

Persone, Obiettivi e Attività

Sviluppo e valorizzazione dei soci

Vantaggi di essere socio

Nella nostra cooperativa buona parte dei lavoratori sono anche soci. C'è molto contatto quotidiano tra questi per le varie attività che si svolgono in team. I soci qui, condividono aspetti informali e formali regolarmente, come anticipato sopra.

Lo status di socio permette allo stesso di partecipare attivamente alle scelte della cooperativa negli ambiti e nelle occasioni preposte (assemblea) con il diritto di voto.

Numero e tipologia soci

Soci ordinari

19

Soci volontati

3

Focus tipologia soci

Soci lavoratori

16+3 dimessi

Soci svantaggiati

3

Soci persone giuridiche

0

Focus soci persone fisiche

Maschi	14	74%
Femmine	5	26%

totale: 19

Età

fino a 40 anni	4	21%
41-60 anni	9	47%
oltre 60 anni	6	32%

totale: 19

Nazionalità

italiana	16	84%
europea non italiana	1	5%
extraeuropea	2	11%

totale: 19

Focus soci persone fisiche

Studi

Laurea	2	11%
Scuola media superiore	5	26%
Scuola media inferiore	12	63%

totale: 19

Soci svantaggiati per tipologia di svantaggio, genere, età, titolo di studio

Tipologia di svantaggio

Detenuti ed ex maschi	Detenuti ed ex femmine	Totale	maschi	femmine
0	0	0	0%	0%
Disabili fisici maschi	Disabili fisici femmine			
0	0	0	0%	0%
Disabili psichici maschi	Disabili psichici femmine			
0	0	0	0%	0%
Minori maschi	Minori femmine			
0	0	0	0%	0%
Pazienti psichiatrici maschi	Pazienti psichiatrici femmine			
2	0	2	100%	0%
Tossicodipendenti/alcolisti maschi	Tossicodipendenti/alcolisti femmine			
1	0	1	100%	0%

Età

fino a 40 anni	0	0%
41-60 anni	1	33,33%
oltre 60 anni	2	66,67%

totale: 3

Nazionalità

italiana	3	100%
europea non italiana	0	0%
extraeuropea	0	0%

totale: 3

Soci svantaggiati per tipologia di svantaggio, genere, età, titolo di studio

Studi

Laurea	0	0%
Scuola media superiore	0	0%
Scuola media inferiore	3	100%
Scuola elementare	0	0%

totale: 3

Anzianità associativa

0-5 anni	4	21%
6-10 anni	4	21%
11-20 anni	11	58%
Oltre i 20 anni	0	0%

Occupazione: sviluppo e valorizzazione dei lavoratori

Politiche del lavoro e salute e sicurezza, contratti di lavoro applicati

La cooperativa applica il CCNL delle cooperative sociali. Il CCNL è strutturato in 10 livelli ma nella cooperativa Mattaranetta la forbice salariale è molto ridotta e la gran parte dei lavoratori è inquadrata nelle aree B e C del CCNL. In cooperativa non è stato adottato un piano di welfare aziendale. Il clima sociale e le piccole dimensioni permettono di affrontare problematiche individuali di stress o difficoltà con interventi dedicati e temporanee modifiche organizzative. Non è previsto un trattamento diverso tra soci e dipendenti.

Numero occupati

31

Numero occupati svantaggiati

10

Occupati soci e non soci

Soci

Maschi	11	
Femmine	5	totale: 16
Fino ai 40 anni	2	
41-60 anni	8	
Oltre i 60 anni	6	totale: 16
Laurea	1	
Scuola media superiore	5	
Scuola media inferiore	10	
Scuola elementare	0	
Nessun titolo	0	totale: 16
Nazionalità italiana	14	
Europea non italiana	0	
Extraeuropea	2	totale: 16

Non soci

Maschi	14	
Femmine	1	totale: 15
Fino ai 40 anni	3	
41-60 anni	10	
Oltre i 60 anni	2	totale: 15
Laurea	1	
Scuola media superiore	7	
Scuola media inferiore	7	
Scuola elementare	0	
Nessun titolo	0	totale: 15
Nazionalità italiana	12	
Europea non italiana	2	
Extraeuropea	1	totale: 15

Volontari e tirocinanti (svantaggiati/non)

Volontari

Svantaggiati maschi	0	totale: 0
Svantaggiati femmine	0	
Non svantaggiati maschi	3	totale: 3
Non svantaggiati femmine	0	

Tirocinanti

Svantaggiati maschi	1	totale: 2
Svantaggiati femmine	1	
Non svantaggiati maschi	0	totale: 0
Non svantaggiati femmine	0	

Attività svolte dai volontari

Le attività dei soci volontari anche nel 2023 sono state di supporto alle attività della cooperativa in vari ambiti. Supporto allo scarico furgoni, pulizia degli spazi, affiancamento di lavoratore svantaggiato e supporto alla direzione aziendale nel caso di un membro del Cda.

Occupati svantaggiati soci e non soci

Volontari

Soci maschi	3	totale: 3
Soci femmine	0	
Non soci maschi	7	totale: 7
Non soci femmine	0	

Età

Fino a 40 anni	0	0%
41-60 anni	8	80%
Oltre 60 anni	2	20%

totale: 10

Nazionalità

Italiana	9	90%
Europea non italiana	1	10%
Extraeuropea	0	0%

totale: 10

Occupati svantaggiati soci e non soci

Studi

Laurea	0	0%
Scuola media superiore	4	40%
Scuola media inferiore	6	60%
Scuola elementare	0	0%
Nessun titolo	0	0%

totale: 10

Tipologia di svantaggio

	Tirocinio	Contratto	Altro	Totale
Detenuti ed ex	0	0	0	0
Disabili fisici	0	4	0	4
Disabili psichici	0	0	0	0
Minori	0	0	0	0
Pazienti psichiatrici	2	5	0	7
Tossicodipendenti/alcolisti	0	1	0	1
				10

Tipologia di contratti di lavoro applicati CCNL cooperative sociali

Si veda quanto riportato in «Politiche del lavoro e salute e sicurezza, contratti di lavoro applicati».

	Tempo pieno	Part-time
Indeterminato	10 (32,26%)	13 (41,94%)
Determinato	1 (3,22%)	7 (22,58%)

Collaboratori continuativi	0
Lavoratori autonomi	0
Altre tipologie di contratto	0

totale: 31

Struttura dei compensi, delle retribuzioni, delle indennità erogate

Retribuzione annua lorda minima	Retribuzione annua lorda massima	Rapporto
13.813,26	30.000,93	2,17

Nominativo	Tipologia	Importo
CDA	Indennità	0
Dirigenti	Rimborsi	0
Volontari	Rimborsi	0

Malattia e infortuni

Nel 2023 si sono avute assenze per malattia per 1076 ore pari al 2,9% delle ore lavorate, un dato sensibilmente più basso della media.

Le ore per infortunio sono state 98 pari allo 0,02% delle ore lavorate.

N. malattie e infortuni e incidenza

N. infortuni professionali	0
N. malattie professionali	0

totale: 0

Formazione

Tipologia e ambiti corsi di formazione

Dopo il 2022 che è stato un anno di intensa formazione nel 2023 ci siamo limitati all'ordinaria formazione su salute, sicurezza e competenze di base. Nei primi mesi 2024 abbiamo messo in cantiere un programma di formazione finanziato da Foncoop; il progetto è stato approvato e sarà calendarizzato nel corso dell'anno. La formazione riguarderà la sicurezza sul lavoro, si lavorerà anche sui protocolli di smaltimento e sulla valorizzazione dei beni nell'ambito dell'economia circolare.

Qualità dei servizi

Attività e qualità dei servizi

Mattaranetta è una cooperativa sociale di inserimento lavorativo di persone svantaggiate ai sensi della Legge 381/91. Iscritta all'Albo Regione Veneto delle cooperative sociali è di diritto considerata ONLUS (organizzazione non lucrativa di utilità sociale). La legge 381/91 prevede la possibilità per enti e società pubbliche di affidare servizi in convenzione diretta a cooperative sociali senza l'obbligo di procedere a gara d'appalto. Per le aziende private la collaborazione con le cooperative sociali può favorire la capacità di assolvere gli obblighi della legge 68/99 in materia di obbligo di assunzione di disabili.

Le nostre aree di intervento sono le seguenti:

1. Mercatino

Il mercatino dell'usato di Mattaranetta, e di Emmaus Verona prima, è aperto a Verona da oltre 40 anni e da sempre rappresenta un punto di riferimento, sia per chi è alla ricerca di articoli di interesse storico e collezionistico, sia per chi cerca nell'usato la possibilità di risparmiare ed aiutare l'ambiente.

Inoltre, da ben 10 anni, è aperto il negozio di Mattarà!, in via Pontara Sandri, dove potete trovare l'usato di qualità che da sempre contraddistingue questa realtà.

Solo nel 2023 abbiamo recuperato quasi 100.000 'cose', tra cui 20.000 libri, quasi 5.000 mobili ed oltre 20.000 capi di abbigliamento generando un fatturato superiore al mezzo milione di euro.

2. Sgomberi

Mattaranetta è leader a Verona nel settore sgomberi. Garantiamo un servizio di alta qualità svolto da tecnici di esperienza. Il nostro primo obiettivo è quello di recuperare, riutilizzare e riciclare ciò che raccogliamo dagli sgomberi, agevolando così la riduzione degli sprechi e agendo sempre nel rispetto dell'ambiente. Trattiamo la gestione dei materiali inutilizzabili in maniera professionale attraverso impianti autorizzati. Il servizio è rivolto a privati cittadini, aziende e professionisti.

3. Servizi ambientali

Mattaranetta offre servizi a privati, aziende e comunità legati alla salvaguardia dell'ambiente.

- Raccolta rifiuti porta a porta

L'attività di raccolta, con mezzi e metodi professionali, è spesso svolta da squadre di due persone in modo da favorire l'impiego di persone svantaggiate.

- Gestione ecocentri

Nel 2012 la Cooperativa ha in gestione 20 ecocentri comunali. La cooperativa ha maturato competenze diffuse sia per gli aspetti tecnici sia riguardo le problematiche specifiche di attività a diretto contatto con gli utenti. Nella gestione degli ecocentri comunali è impiegata un'altissima percentuale di persone con disabilità fisiche.

Mattaranetta cooperativa sociale è iscritta all'Albo Nazionale Gestori Ambientali.

Attività presidiate ex attività di interesse generale art. 2 del decreto legislativo n. 112/2017 p) servizi finalizzati all'inserimento o al reinserimento nel mercato del lavoro dei lavoratori e delle persone di cui all'articolo 2, comma 4, del decreto legislativo recante revisione della disciplina in materia di impresa sociale, di cui all'articolo 1, comma 2, lettera c), della legge 6 giugno 2016, n. 106; r) accoglienza umanitaria ed integrazione sociale dei migranti;

Carattere distintivo nella gestione dei servizi

Mattaranetta cooperativa sociale è iscritta all'Albo Nazionale Gestori Ambientali ed all'Albo Autotrasportatori conto terzi. Sia il settore dei rifiuti che quello dell'autotrasporto sono settori a forte rischio di infiltrazione della criminalità. La cooperativa è iscritta alla White List della Prefettura di Verona tra le aziende non soggette a infiltrazione mafiosa.

La cooperativa è socia fondatrice dell'Associazione Nazionale Operatori dell'Usato (Rete Onu), riconosciuta dal Min. Ambiente come importante stakeholder nella redazione del Piano Nazionale Prevenzione Rifiuti. Membri della cooperativa hanno ricoperto nell'Associazione incarichi direttivi ed hanno partecipato alla direzione scientifica. La partecipazione attiva della Cooperativa ai temi ed al dibattito, anche legislativo, sui temi del riuso e riparazione è radicata da tempo.

La cooperativa svolge attività di gestione rifiuti per conto di Amministrazioni Comunali e/o di tutte le aziende di gestione dei servizi di igiene urbana nella provincia di Verona, Amia, Serit, EsaCom, SiVe, nessuna esclusa.

Percorsi di inserimento lavorativo

I progetti di inserimento lavorativo sono diversi da persona a persona. Negli anni si sono attivati progetti su input di cooperative sociali impegnate nell'inclusione, in particolare la Comunità dei Giovani con il progetto Nave dedicato a vittime di tratta ed il consorzio Solco con il progetto Esodo dedicato a persone in stato di detenzione. Gli step della progettazione sono di norma: la conoscenza delle caratteristiche della persona da inserire; l'individuazione del settore/mansione che potrebbe sperimentare; l'implementazione di un tirocinio e l'individuazione di un tutor aziendale. Il percorso è monitorato e può essere coronato da un'assunzione.

Nel corso del 2023 abbiamo prolungato con i servizi sociali del comune di Verona un progetto RIA già attivo e con ottimi risultati.

Percorsi di inserimento lavorativo

N. di percorsi di inserimento in corso al 31/12

1

di cui attivati nell'anno in corso

1

N. di operatori dedicati all'inserimento lavorativo al 31/12

1

Unità operative Cooperative tipologia B

Area servizi al commercio

Area	N. unità operative	Comune	Attività
Logistica	1	VR	Trasporti, consegne, traslochi, facchinaggio, ecc.
Gestione rifiuti	14	VR	Opere edili, manutenzione e impiantistica
Struttura vendita al dettaglio	1	VR	

Impatti dell'attività Ricadute sull'occupazione territoriale

L'impatto diretto occupazionale è dato dai rapporti di lavoro attivati dalla nostra Cooperativa: nel 2023, parliamo di 30 persone in media.

In aggiunta grazie alle nostre attività, sono attivate forniture, collaborazioni, etc. che rappresentano un piccolo "volano" di indotto occupazionale ed economico: basti pensare ai noleggi di attrezzature e macchinari per le nostre attività, le attività di ristorazione, le manutenzioni straordinarie, etc...

Il mercato dell'usato, a pieno titolo dentro la transizione ecologica e l'economia circolare, si basa nel nostro caso sullo scambio di beni a livello locale. Uno dei nostri punti vendita offre a privati cittadini la possibilità di vendita del proprio usato. L'attività di compravendita di beni usati da privati cittadini ha prodotto nel 2023 più di 2000 contratti di acquisto con poco meno di 1000 cittadini che hanno ricevuto per la vendita di propri beni usati € 112.439.

La distribuzione geografica di questi fornitori, desunta dal CAP di residenza evidenzia come siano appartenenti alla comunità locale. Il nostro punto di acquisto è a San Martino Buon Albergo ed il comune di residenza dei fornitori è lo stesso per il 12% dei contratti; seguono quartieri di Verona limitrofi (VI, VII e VIII circoscrizione); il 96% dei fornitori sono residenti nella provincia di Verona. La nostra attività è alimentata anche da donazioni di beni usati dei cittadini nella sede della cooperativa e dalle attività di sgombero di

appartamenti, cantine e soffitte richieste dai cittadini come servizio e che sono anche finalizzate al recupero di beni riutilizzabili.

La cooperativa svolge attività di gestione di rifiuti urbani attraverso la gestione di centri comunali raccolta rifiuti, servizi di raccolta rifiuti porta a porta e servizi complementari di igiene urbana. Le attività si rivolgono ad un bacino di utenza superiore a 100.000 cittadini.

Altri sviluppi potrebbero andare nella direzione dell'offerta di spazi fruibili a vario titolo dai cittadini.

Andamento degli occupati nei tre anni

Media	Nel periodo di rendicontazione	Anno-1	Anno-2
Occupati	31,00	31,33	39,5
Occupati svantaggiati	8,75	8,16	15,33

Rapporto con la collettività

Il sito di strada Mattaranetta, sede della cooperativa, è storicamente (dagli anni 70) un punto di riferimento per i cittadini che hanno a cuore la riduzione degli sprechi e la sostenibilità ambientale. Anche nel 2023 i cittadini hanno trovato un luogo dove era possibile portare cose in alternativa allo smaltimento con i rifiuti.

Rapporto con la pubblica amministrazione

Nel 2023 abbiamo cercato con insistenza un'interlocuzione con il Comune di Verona finalizzato alla co-progettazione di un progetto di sviluppo su riuso ed economia circolare. Tra le finalità che ci proponiamo c'è la rivisitazione del sito occupato dalla cooperativa in Strada Mattaranetta grazie ad una convenzione con il Comune di Verona. Il sito ha una storia prestigiosa ed ha lasciato segni importanti della sua presenza sia nell'ambito dell'inclusione sociale che della tutela ambientale. Il nostro sforzo è rivolto alla conservazione degli impatti positivi che devono necessariamente allinearsi ai mutamenti avvenuti ed all'emergere di nuovi bisogni.

In cooperativa Mattaranetta sono ospitate 4 persone senza fissa dimora seguite dai Servizi Sociali del Comune di Verona in collaborazione con la coop. Comunità dei Giovani.

Con i Comuni di Caldiero, Tregnago, San Martino Buon Albergo, Cazzano di Tramigna abbiamo continuato a collaborare in servizi di gestione rifiuti che impegnano lavoratori svantaggiati. Sono nostri committenti di servizi di gestione rifiuti anche tutte le società pubbliche di gestione dell'igiene urbana. La cooperativa serve un bacino di utenza stimabile in almeno 100.000 cittadini.

Impatto ambientale

Mattaranetta è da moltissimi anni un luogo dove si trasformano i rifiuti in risorse. Ha iniziato ad esserlo 50 anni fa ed ha svolto il suo ruolo in periodi storici diversi con diverse sensibilità, diverse pratiche, diverse priorità. All'inizio si differenziavano i rifiuti ed era una cosa stramba perché normalmente si buttava in discarica tutto insieme. Nel tempo, insieme ai tentativi di rinsavimento del genere umano dalla sbornia dell' "usa e getta", è stato mercatino dell'usato, impianto di riciclaggio degli imballaggi in plastica (primo in Italia), ora è un laboratorio del riuso che alimenta almeno 2 mercatini dell'usato e convive dal 2005 con un centro raccolta rifiuti del Comune di Verona (uno dei 2 esistenti).

Nel 2023 stimiamo di avere recuperato e reimmesso al consumo poco meno di 100.000 "cose" tra le quali 400 biciclette, quasi 7.000 elettrodomestici e 3.400 mobili grandi o piccoli, più di 20.000 libri e quasi 10.000 prodotti multimediali, più di 30.000 oggetti e quasi 20.000 capi di abbigliamento. Forse sarebbe il caso di rendicontare in modo più puntuale e calcolare l'impatto in tonnellate di CO2 equivalente. Un tentativo di calcolo effettuato tramite la calcolatrice ideata dalla rete spagnola AERESS, con il contributo di RREUSE, raggiungibile all'indirizzo <http://reutilizagevitaco2.aeress.org/en/> ha prodotto il risultato di 1.050.649 kg di CO2 equivalente, il lavoro di 145.000 alberi in un anno, come togliere dalla strada per un giorno 184.623 automobili.

Mattaranetta è anche un prato con alberi e panchine. Una bella porzione dell'area occupata da coop. Mattaranetta non è utilizzata a scopi produttivi. Sono più di 5.000 m² di prato sul quale negli anni sono stati piantati o sono nati spontaneamente alberi. L'area è mantenuta a titolo esclusivamente volontario ed è spesso utilizzata da semplici cittadini.

Gli ecocentri gestiti funzionano seguendo a pieno le normative ambientali.

Mattaranetta ha un'incidenza ECONOMIA CIRCOLARE. Inoltre, il riuso, la rigenerazione, l'usato, gli sgomberi, i mercatini, l'acquisto merci permettono di reimmettere sul mercato potenziali rifiuti riducendo l'impatto ambientale.

Situazione economico-finanziaria

Attività e obiettivi economico-finanziari

Le attività della cooperativa Mattaranetta, sia quelle economiche che quelle di inclusione di lavoratori svantaggiati, sono tutte caratterizzate dalla prossimità: le attività commerciali retail, i servizi rivolti alle famiglie ed alle loro abitazioni, le attività di servizio pubblico, il lavoro di osservazione ed ascolto connesso all'inclusione lavorativa.

Attivo patrimoniale, patrimonio proprio, utile di esercizio

Dati da bilancio economico

Fatturato	1.025.953,00 €
Attivo patrimoniale	509.121,00 €
Patrimonio proprio	83.501,00 €
Utile di esercizio	14.315,00 €

Valore della produzione

Anno di rendicontazione	1.038.994,00 €
Anno -1	1.048.670,00 €
Anno -2	1.101.920,00 €

Composizione del valore della produzione

Derivazione dei ricavi	Valore della produzione	Ripartizione % ricavi
Ricavi da Pubblica Amministrazione	95.295,00 €	9,17%
Ricavi da aziende profit	376.327,00 €	36,22%
Ricavi da organizzazioni del terzo settore e della cooperazione	24.434,00 €	2,35%
Ricavi da persone fisiche	542.938,00 €	52,26%

totale: 1.038.994,00 €

Fatturato per servizio

(ex attività di interesse generale ex art. 2 del D.Lgs. 112/2017)

Tipologia servizi

p) servizi finalizzati all'inserimento o al reinserimento nel mercato del lavoro dei lavoratori e delle persone di cui al comma 4;	1.025.953 €
Fatturato per servizio Cooperative tipologia B	1.025.953 €

Area servizi a commercio

Fatturato per territorio	Provincia	Percentuale
1.025.953 €	Verona	100%

Obiettivi economici prefissati

Finalmente, l'anno 2023 si è concluso, a differenza degli anni passati, con un attivo. A ricavi invariati, si è registrata una diminuzione dei costi di energia ed un efficientamento dei processi di lavoro che hanno portato ad una sensibile riduzione anche del costo del lavoro. Anche nel primo trimestre 2024 l'andamento economico è sicuramente buono.

Responsabilità sociale e ambientale

Buone pratiche

La cooperativa ha ed ha sempre avuto, come anche previsto da regolamento, progetti di reinserimento sociale di individui che altrimenti non avrebbero opportunità di lavoro e di riscatto sociale per cause passate o ancora in corso (ad esempio disagi fisici).

Per quel concerne l'impatto ambientale, vi è un monte ore elevato in sede e 'sul campo', nello smistamento e selezione di quel che può essere reimmesso sul mercato come anche la cernita con conseguente conferimento negli appositi container di ciò che invece viene poi trattato come rifiuto.

Usciti finalmente dalle restrizioni pandemiche si è ripreso a programmare eventi nel negozio di Mattarà con giornate dedicate al vinile piuttosto che al libro usato.

Partnership e collaborazioni con altre organizzazioni

<i>Tipologia partner</i>	<i>Denominazione partnership</i>	<i>Tipologia attività</i>
Pubblica amministrazione	contrattuale	gestione ecocentri, raccolta rifiuti porta a porta
Cooperative	cooperazione	progetti
Pubblica amministrazione	inserimento lavoratori svantaggiati	inserimento lavorativo o di inclusione sociale in ambiente lavorativo attraverso tirocini, tutoraggio, osservazione finalizzati ad assunzioni
Cooperative	inserimento lavoratori svantaggiati	inserimento lavorativo o di inclusione sociale in ambiente lavorativo attraverso tirocini, tutoraggio, osservazione finalizzati ad assunzioni

Obiettivi Sviluppo Sostenibile SDGs

Coinvolgimento degli stakeholder

L'impatto sociale delle attività della cooperativa coinvolge prima di tutto i lavoratori della cooperativa. Gli aspetti che riguardano le condizioni di lavoro (ad es. conciliazione tempi di vita e di lavoro) sono in genere affidati al dialogo con i responsabili di area o con il responsabile del personale. Per tutto il resto il luogo deputato è l'assemblea dei soci ed in modo informale le riunioni/incontri che sono connaturate all'attività lavorativa. Uno stakeholder importante è costituito dai soggetti, pubblici e privati che collaborano con noi per favorire l'inclusione lavorativa. Con questi soggetti il coinvolgimento è bidirezionale e prevede il reciproco ascolto sia nella gestione di esperienze avviate che nella progettazione di nuove esperienze. Al momento è monodirezionale il rapporto con i clienti, gli utenti dei servizi di raccolta rifiuti, i fornitori.

Essi sono divisi nelle seguenti categorie e modalità di coinvolgimento:

1. Soci, lavoratori (interni)

- Tipologia di relazione o rapporto: decisionale e di coinvolgimento
- Livello di coinvolgimento generale: attività complessiva della cooperativa
- Modalità di coinvolgimento: azioni "collettive" (Es. eventi, giornate di sensibilizzazione)

2. Committenti (esterni)

- Tipologia di relazione o rapporto: affidamento servizi
- Livello di coinvolgimento specifico: confronto su un'attività specifica/settore specifico della cooperativa (es. politiche di welfare, inserimento lavorativo..)
- Modalità di coinvolgimento: modalità "monodirezionali" di tipo informativo (Es.: diffusione del bilancio sociale a tutti gli stakeholder);

3. Fornitori (esterni)

- Tipologia di relazione o rapporto: acquisto prodotti e servizi
- Livello di coinvolgimento specifico: confronto su un'attività specifica/settore specifico della cooperativa (es. politiche di welfare, inserimento lavorativo..)
- Modalità di coinvolgimento: modalità "monodirezionali" di tipo informativo (Es.: diffusione del bilancio sociale a tutti gli stakeholder);

4. Utenti (esterni)

- Tipologia di relazione o rapporto: beneficiari servizi
- Livello di coinvolgimento specifico: confronto su un'attività specifica/settore specifico della cooperativa (es. politiche di welfare, inserimento lavorativo..)
- Modalità di coinvolgimento: modalità "monodirezionali" di tipo informativo (Es.: diffusione del bilancio sociale a tutti gli stakeholder);

Coinvolgimento degli stakeholder

Essi sono divisi nelle seguenti categorie e modalità di coinvolgimento:

5. Partner (esterni)

- Tipologia di relazione o rapporto: co-progettazione
- Livello di coinvolgimento generale: attività complessiva della cooperativa
- Modalità di coinvolgimento: azioni "bidirezionali" (Es.: focus group gli stakeholder);

6. Altro

- Tipologia di relazione o rapporto: affidamento servizi
- Livello di coinvolgimento specifico: confronto su un'attività specifica/settore specifico della cooperativa (es. politiche di welfare, inserimento lavorativo..)
- Modalità di coinvolgimento: modalità "monodirezionali" di tipo informativo (Es.: diffusione del bilancio sociale a tutti gli stakeholder);

Innovazione

Attività di ricerca e progettualità innovative intraprese e svolte

Considerati i tempi ed il considerevole aumento dei rifiuti e delle emergenze che ne conseguono, la cooperativa si sta impegnando sempre più a mettere in piedi progetti, in accordo con enti ed amministrazioni, che prevedano la reperibilità di beni da destinare al riuso continuando il lavoro che già si porta avanti da molti anni. In questo contesto si inserisce la collaborazione con Amia che prevede, tuttora, il posizionamento di un box container destinato al riuso all'interno del centro di raccolta Amia in via Avesani. L'idea ed il desiderio sono quelle di intercettare sempre più beni (possibili rifiuti) da destinare al riutilizzo in maniera tale da ridurre lo spreco. Noi crediamo che sia più virtuoso indossare un capo vintage piuttosto che uno nuovo. La qualità dei materiali di produzione di tempo fa raramente si può trovare ancor oggi. Questo discorso vale sia sulla t-shirt che sull'elettrodomestico, sul mobile e molto altro. Usato è bello!

Cooperazione

Il valore cooperativo

La genesi della cooperativa deriva dalle radici di quella che era già cooperativa Emmaus e mantiene nel 2007 (data della nascita di Mattaranetta) la stessa modalità di 'forma imprenditoriale' credendo nel lavoro di gruppo, gestito 'insieme' piuttosto che nella presenza di un 'capo' permettendo una gestione delle attività lavorative e delle risorse più dinamica e più attenta agli individui che ne fanno parte, seguendo a pieno i principi cooperativi:

1. Adesione libera e volontaria
2. Controllo democratico da parte dei soci
3. Partecipazione economica dei soci
4. Autonomia e indipendenza
5. Educazione, formazione e informazione
6. Cooperazione tra cooperative
7. Interesse verso la comunità

La cooperativa è sempre pronta ad accogliere volontari e soggetti derivanti da progetti di reinserimento sociale (tirocini ecc).

Mattaranetta forma i propri soci lavoratori, fa aggiornamenti in maniera tale da rendere più efficiente possibile il personale nei settori occupati. Si impegna, da decenni, a sensibilizzare, direttamente o indirettamente, privati e non sulle questioni riguardanti temi del rifiuto, del riuso ecc.

La cooperativa cerca quotidianamente di trovare un equilibrio tra le diverse figure che la contraddistinguono. Si impegna ad occupare in team lavoratori svantaggiati e non, con il fine di creare la maggior collaborazione possibile nelle molteplici attività svolte.

Obiettivi di miglioramento

Obiettivi di miglioramento della rendicontazione sociale

Sicuramente, essendo tra i primi anni in cui ci troviamo ad affrontare questo bilancio, con la conseguente possibilità che sia non del tutto inclusivo, ci si impegna a renderlo più articolato negli anni a venire. Si cercherà di rendicontare quante più dinamiche possibili al suo interno in maniera tale da monitorarle prevedendo un'efficacia ed un'efficienza maggiore a livello strutturale.

- **Obiettivo Livello di approfondimento del Bilancio sociale:**

Breve descrizione dell'obiettivo e delle modalità che verranno intraprese per raggiungerlo

Diffusione anche con i soci del bilancio con lo scopo di poterlo migliorare ed integrare negli esercizi futuri.

- **Obiettivo Indicatori di performance:**

Breve descrizione dell'obiettivo e delle modalità che verranno intraprese per raggiungerlo

una rendicontazione con scadenza regolare e delle abilità sociali per equilibrio massima resa della stessa

Obiettivi di miglioramento strategici

- **Obiettivo Formazione del personale**

Breve descrizione dell'obiettivo e delle modalità che verranno intraprese per raggiungerlo

Ogni soggetto che lavora nella cooperativa viene formato (corsi) o apprende 'sul campo' lavorando giorno per giorno ampliando le proprie competenze in maniera diretta o indiretta.

- **Obiettivo Implementazione numero degli stakeholder e partner**

Breve descrizione dell'obiettivo e delle modalità che verranno intraprese per raggiungerlo

Mattaranetta cerca sempre di stare al passo coi tempi quindi ci si auspica che si presenteranno nuove realtà (stakeholders) da affiancare o con cui collaborare.

- **Obiettivo Diversificazione dei servizi offerti**

Breve descrizione dell'obiettivo e delle modalità che verranno intraprese per raggiungerlo

E' possibile, visto l'andamento progressivo dell'economia circolare e di ciò che la circonda e ci circonda, che si presenteranno occasioni di lavoro diverse rispetto a quelle che si stanno perseguendo ora.

- **Obiettivo Miglioramento performance sociali e ambientali**

Breve descrizione dell'obiettivo e delle modalità che verranno intraprese per raggiungerlo

Mattaranetta si vuole proporre in futuro, come già sta facendo, come promotore di un modello con un ruolo centrale nell'economia circolare.

